

Zum letzten Mal:

Zur Bestandssituation ausgewählter Brutvogelarten in der Nationalparkregion Sächsische Schweiz im Jahr 2021

Schwarzstorch – 2 Paare, 2 Bruten, 6 flügge Jungvögel

Platz 1 – Goßdorf: Vier Eier - drei Jungvögel.

Platz 9 – Ottendorf: Vier Eier, drei Jungvögel.

Wanderfalke – 13 Paare, 12 Bruten, 7 flügge Jungvögel

Platz 1 – Ottendorf: Paar am Platz - keine Brut.

Platz 2 – Pfaffendorf: Paar - Brutverlust.

Platz 3 – Schmilka: Paar - Brutverlust.

Platz 4 – Ottendorf: Nicht besetzt.

Platz 6 – Waltersdorf: Nicht besetzt.

Platz 8 – Ottendorf: Paar - Brutverlust.

Platz 9 – Kleingießhübel: Paar – zwei Jungvögel.

Platz 10 – Rosenthal: Paar – Brut auf böhmischer Talseite.

Platz 11 – Hohnstein: Paar - Brutverlust.

Platz 12 – Bielatal: Nicht besetzt.

Platz 13 – Ostrau: Paar - Brutverlust.

Platz 16 – Lichtenhain: Paar - Brutverlust.

Platz 17 – Rathen: Paar an Platz 25a umgezogen.

Platz 18 – Hinterhermsdorf: Paar - drei Jungvögel.

Platz 19 – Schöna: Nicht besetzt.

Platz 25a – Rathen: Paar – zwei Jungvögel.

Platz 25b – Stadt Wehlen: Nicht besetzt.

Platz 26 – Schöna: Nicht besetzt.

Platz 27 – Ottendorf: Paar - Brutverlust.

Platz 28 – Cunnersdorf: Nicht besetzt.

Platz 31 – Ostrau: Nicht besetzt.

Platz 32 – Ottendorf: Nicht besetzt.

Platz 35 – Hohnstein: Nicht besetzt.

Platz 37 – Rosenthal: Nicht besetzt.

Platz 38 – Ottendorf: Paar - Brutverlust.

Platz 39 – Saupsdorf: Nicht besetzt.

Platz 41 – Rosenthal: Nicht besetzt.

Platz 42 – Waltersdorf: Paar - Brutverlust.

Uhu – 9 Paare, 8 Bruten, 7 (8?) flügge Jungvögel, mind. 4 weitere besetzte Reviere

Platz 1 – Rathewalde: Paar - ein Jungvogel.

Platz 2 – Hohnstein: Paar – drei Jungvögel geschlüpft, einer ausgeflogen.

Platz 3 – Mittelndorf: Besetzt.

Platz 4 – Ottendorf: Einzelvogel?

Platz 5 – Stadt Wehlen: Besetzt.

Platz 6 – Ottendorf: Keine Kontrolle.

Platz 7 – Hohnstein: Nicht beflogen.

Platz 8 – Rathewalde: Nicht beflogen.

Platz 9 – Leupoldishain: Nicht beflogen.

Platz 11 – Hellendorf: Keine Kontrolle!

Platz 12 – Hinterhermsdorf: Kein Nachweis.

Platz 13 – Waitzdorf: Paar - Brutverlust.

Platz 15 – Bielatal: Nicht beflogen.

Platz 16 – Schmilka: Paar - Brutverlust.

Platz 17 – Ostrau: Paar - Brutverlust.

Platz 18 – Rathen: Paar – ein Jungvogel geschlüpft, aber wohl nicht groß geworden.

Platz 23 – Hohnstein: Paar – zwei Jungvögel.

Platz 24 – Schöna: Keine Kontrolle!

Platz 25 – Mittelndorf: Keine Kontrolle!

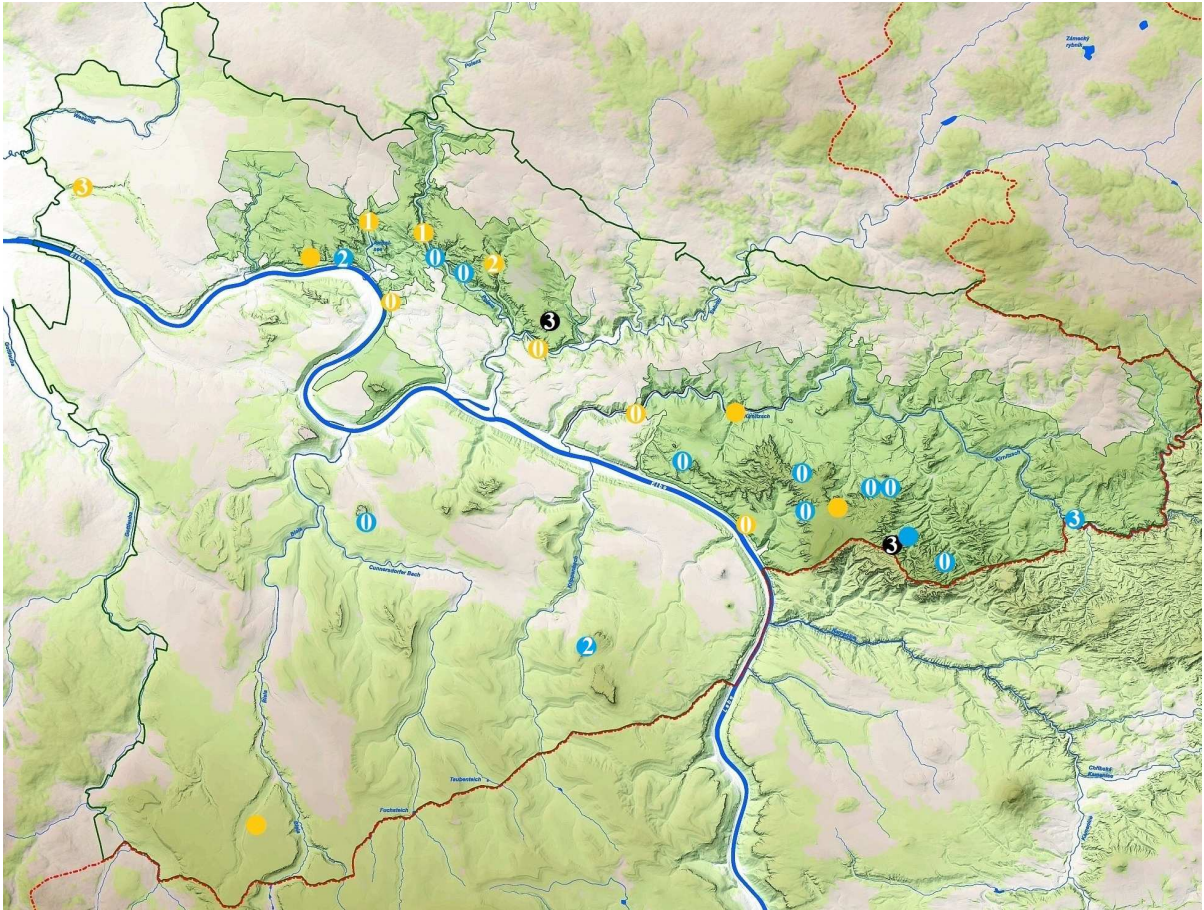
Platz 29 – Pfaffendorf: Kein Nachweis.

Platz 30 – Doberzeit: Paar - drei Jungvögel.

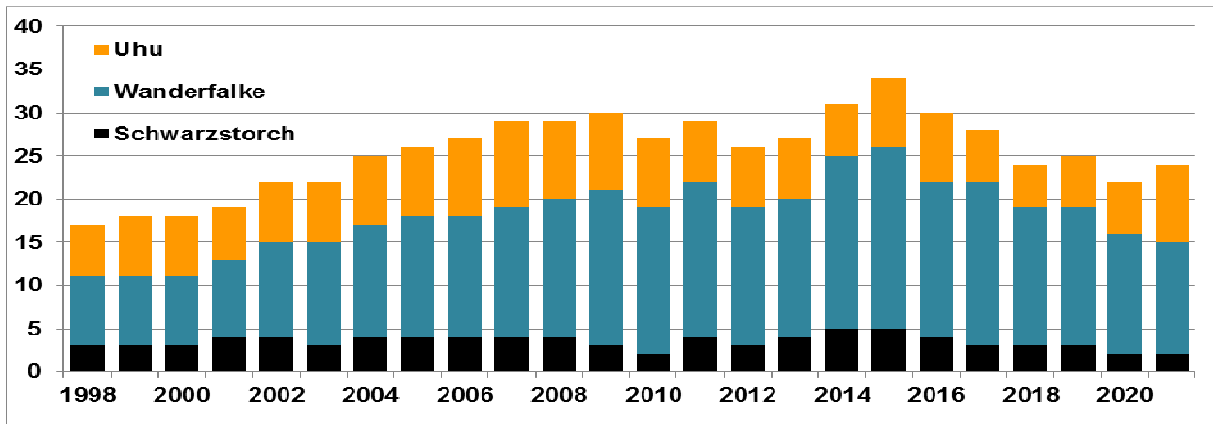
Platz 31 – Ottendorf: Paar – kein Horstfund.

Platz 32 – Bielatal: Paar?

Des Weiteren wurden im Nationalpark 19 Sperber-, 137 Hohltauben-, drei Sperlingskauz-, 13 Raufußkauz- und 63 Schwarzspechtbruten sowie im linkselbischen Gebiet einen Seeadlerbrutplatz mit zwei Jungvögeln und zwei Kranichreviere, einmal mit Jungvögeln, die aber wohl nicht groß geworden sind, bestätigt.



Die Reviere von Schwarzstorch - **schwarz**, Wanderfalke - **blau** und Uhu **gelb** in der Nationalparkregion Sächsische Schweiz im Jahre 2021. Zahlen im Punkt - Anzahl der flüggen Jungvögel.



Paare (oben) und Jungvögel (unten) von Schwarzstorch, Uhu und Wanderfalke in der Nationalparkregion.

